

PIANO JAZZ

CA

Block chord → jazzy

• Power

shell + root
b 3, 6, 7

• ROOTLESS VOICING

On enlève 1 et on rajoute :

II et m → 3, 5, 7, 9

V⁷ → 3, 7, 9, 13

II-V-I

Dm⁷-G⁷-CA:

Dm⁹ G¹³ CA

Dm⁷ G⁷ C6/9

- Ne pas jouer la 11^e sur un accord 11 pour un Dominant 7^e
- Altérer la 11 sur un accord 11 pour un Dominant 7^e (13)
- La 11^e peut être jouée sur un accord mineur.

• OPEN VOICING

TD = 5^k + 7^e

TIG = 1 + 10^e

TD = 3^e + 5^k

TIG = 1 + 7^e

II-V-I:

Dm⁷ G⁷ CA

→ Note de mélodie au soprano

→ Éviter la 5^e
→ Utiliser les intervalles larges : 6^e, 7^e...

• QUARTAL VOICING

Empilement de 4^{es}

- Résolution non-obligatoire
- Produit des noms d'accords différents
- Contient 5 notes (3, 4, ou 6 selon cas).

→ C6/9 F11 B⁹ A¹¹ D⁹ B¹¹/B⁹

• SHELL CHORDS

- 3^e et 7^e sont les notes les plus importantes
- 1^e et 5^e sont les moins importantes
- 9^e, 11^e, 13^e sont encore un peu moins importants
- ⇒ On garde 3^e et 7^e

CA C⁷ Cm⁷ Cm^Δ

II-V-I:

Dm⁷ G⁷ CA

• 3 Notes VOICING

TD = 3^e + 7^e

TIG = 1

• 4 Notes VOICING

TD = 3 + 7 + melody note

TIG = 1 + tension

NON DOMINANT CHORDS
DOMINANT CHORDS

	C D ^b	D D [#]	E F	F#	G A [#]	A B [#]	B
CA	1	9	3	#11	5	13	7
Cm ⁷	1	9 3m	11		5	13 7m	
Cø	1	9 3m	11 5°		13 7m		
Cm ^Δ	1	9 3m	11	5	13	7	
CA.5 [#]	1	9	3	#11	5 [#]		7
C°	1	9 3m	11 5°		13 7°		7
C7	1	9 [#] 9 [#] 3	#11	5	13 7m		
C7/4	1	9° 9 [#] 11° 4		5	13 7m		
C7.5 [#]	1	9 [#] 9 [#] 3	11 [#]	5 [#]	13 7m		

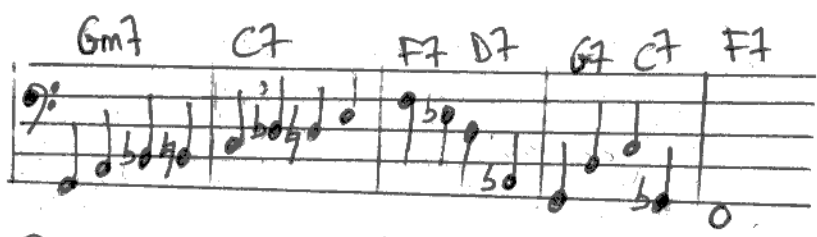
Positions typiques en 4^{es}:

C6/9 C⁹ Dm¹¹ G⁹ G¹³

II-V-I:

Dm⁷-G⁷-CA
↳ Dm¹¹ G⁹ C⁹
↳ Dm¹¹ G¹³ C^{6/9}

WALKING BASS



La ligne ne doit pas être répétitive (sauf Blues et Boogie Woogie), et doit sauter les accords en contre-métrie.

- Procédés:
- Gamme diatonique
 - Gamme chromatique
 - Arpeges
 - Approche chromatique $\frac{1}{2}$ ton dessus/dessous la note cible.
 - Saut d'octave
 - Saut de 5^{te}
 - Note répétée (2 fois)
 - 1 et 5^{te} sont les plus importantes
 - Temps forts (1 et 3) par pleurs 1 et 5^{te} des accords.
 - Encadrer la note cible (D1 → B → C)

	Dm7	G7	CΔ
Pedal Point	DDDD	GGGG	CCCC
Arpege	DFAC	GBDF	CEGB
Arpege walk.	DFAF	GBDB	CEGB
Diatonique	DEFA	GABD	CEGE
Chromatique	DFAF#	GABAD	CEGDb
Double avec approche chrom.	DDAAB	GGDDB	CGADb

COMBINAISON DE TECHNIQUES

M6 (Bass) + M3 (accord)

Walking bass
Slide
Root Note

Rootless chords
Quartal chords
Shell chords

M6 (accords) + M3 (Melodie)

Rootless chords
Quartal chords
Shell chords

Melodic
Gamme de l'accord/Melodie
Improvisation
Locks/fills

2 mains

Voicing 2 mains
Quartal chords
Spread Voicing

CLUSTERS (3 notes de la gamme conjointes)

→ Chromatique: C-#-D (C chrom.)
→ Diatonique: C D E (C triad)
→ Pentatonique: D E G (C-penta.)

Peuvent être joués en

harmonie de tierce (CEGBDA) → Cm7B9
harmonie de Quarte (CBEADGC) → Cm7B9
harmonie de Secondes (GABCDE) → Cm7B9

STANDARDS Pour COMMENCER

Autumn leaves
Safely as in a morning sunrise
Fly me to the moon
Blue Bossa
Satin Doll

How high to the moon
What is this thing called love
All the things you are
There will never be another you
Georgia on my mind

TECHNIQUE/STYLE

Shell → Bebop
Powell → Ballad
Block chord (7^{te}) → Early Jazz
Rootless → Bossa Nova / Ballad
Spread → Ballad
Quartal → Blues / Modal
Secondes → Ballad / Boogie / Free Jazz
Cluster